

SALVATORE SURDO, TOMMASO LA MANTIA & DAVIDE D'AMICO

AGGIORNAMENTO DELLA CHECK LIST  
DEGLI UCCELLI DELLA RISERVA NATURALE ORIENTATA  
“ISOLE DELLO STAGNONE” (SICILIA)

RIASSUNTO

A distanza di 17 anni dalla pubblicazione di LO VALVO & MASSA (1999) si integra la Check List degli Uccelli dello Stagnone. Queste osservazioni confermano ulteriormente l'importanza della Riserva Naturale Orientata “Isole dello Stagnone” già inclusa nella lista delle aree importanti per gli Uccelli (IBA).

*Parole chiave:* Limicoli, saline, dinamica delle popolazioni, conservazione

SUMMARY

*Updating of the checklist of birds of the Nature Reserve “Isole dello Stagnone” (Sicily).* 17 years after the publication of LO VALVO & MASSA (1999) the Check List of birds of the “Stagnone Islands” has been updated. The latest observations highlight the importance of the Nature Reserve as Important Birds Area (IBA).

*Key words:* shorebirds, salt pans, dynamics of populations, conservation

INTRODUZIONE E SCOPI

Lo Stagnone appare un ambiente composito; oltre alla laguna propriamente detta (la più grande della Sicilia) in parte occupata dalle saline, sono presenti tre isole, l'Isola Grande (o Lunga), la più grande dello Stagnone, l'Isola di San Pantaleo (Mozia, anticamente Mothia), Santa Maria e Scola, la più

piccola. L'area ricade all'interno della Riserva naturale regionale delle Isole dello Stagnone di Marsala (Figg. 1-3).

Queste isole erano state escluse dal recente aggiornamento sullo status degli uccelli delle isole circumsiciliane (MASSA *et al.*, 2015).

Nel presente articolo vengono elencate le specie assenti nella precedente Lista commentata (LO VALVO & MASSA, 1999) e le osservazioni relative a specie già trattate nella precedente checklist, ma che hanno riportato delle variazioni di status o per la presenza di osservazioni interessanti quali ricatture, stime, etc.

## MATERIALI E METODI

Per la descrizione dell'area si rimanda alla precedente check list (LO VALVO & MASSA, 1999).

Tra il 2012 e il 2016 sono stati effettuati dei rilevamenti utilizzando Bino- coli 10x50, cannocchiale 20-60x80 Swarovski e attrezzatura fotografica (Canon EOS 7d con zoom 150-600 Tamron). Sono riportate anche alcune osservazioni del 1987 e del 2007. Tutte le osservazioni e le foto sono state caricate sulla piattaforma Ornitho.



Fig. 1 — Un'immagine del "Cothon" (una vasca sacra) di Mothia una delle aree di maggiori interesse per gli uccelli acquatici che frequentano lo Stagnone (Foto T. La Mantia).



*Fig. 2* — Le saline anche grazie alle infrastrutture di supporto necessarie a gestirle creano un habitat idoneo alla nidificazione dei limicoli (Foto T. La Mantia).



*Fig. 3* — Un'immagine di una porzione dell'Isola Grande che con le lagune interne, i rimboschimenti, le are agricole e le saline, offre numerosi habitat in grado di ospitare specie con esigenze differenti (Foto T. La Mantia).

Qui di seguito si riportano le date dei sopralluoghi (in grassetto le giornate dedicate anche o esclusivamente all'Isola Grande) e gli osservatori: **30.IV.1987** (SS); **20.V.1987** (SS); 30.XII.2007 (TLM); 5,10 e 13.I.2012; 23.III.2012; 5 e 20.IV.2012; 10.V.2012; 4.VIII.2012 (ALM, FLV, TLM); 14.I.2013 (DD); 28.I.2013; 28.II.2013; 3.IV.2013; 17.V.2013 (SS); 20.V.2013 (OJ, SS); 1.VII.2013; 12.IX.2013; 13.X.2013; 19.XI.2013; 1 e 17.XII.2013; 6.I.2014; 19 e 20.II.2014 (SS); **23.II.2014** (DD, SS); 9-23.III.2014 (SS); 2.VI.2014 (AC, SS); 23.VII.2014 (SS); **7.VIII.2014** (LS, TLM); **10.VIII.14** (SS); **6-15.IX.2014** (ALM, DD, TLM, SS); 8.X.2014 (SS); **15.XI.2014** (AB, AC, DD, SS); 25.I.2015; 17-30.III.2015, 29.IV.2015 (SS); **11.V.2015** (DD, SS); **18.V.2015** (SS); 11.VI.2015 (DD, SS); 31.VIII.2015; 26.X.2015; **16.XI.2015** (DD, SS); 8.XII.2015 (DD); 11-18.I.2016; **8.II.2016** (AC, ALM, DD, GS, SS, TLM, VDD); 9.III.2016 (LS, TLM); 28.III.2016 (SS); **11.IV.2016** (DD); **16.V.2016**; **23.V.2016** (PM, SS); **11.VII.2016**; 8 e 22.VIII.2016; **10**, 24 e 31.X.2016; **13** e 28.XI.2016; 5 e 12.XII.2016; 30.I.2017; 6, 13 e 27.II.2017; 6, 13 e 16.III.2017; 13 e 21.IV.2017; 8.V.2017; **15.V.2017**; 31.VII.2017 (SS).

Abbreviazioni degli osservatori: AB=Antonio Barbera; AC=Andrea Cusmano; ACO=Andrea Corso; AV=Andrea Volpe; ALM=Andrea La Mantia; AS=Angelo Scuderi; AO=Antonio Orlando; BM=Bruno Massa; BS=Brian Small; DD=Davide D'Amico; FB=Fabio Bernini; GC=Giovanni Cumbo; GP=Guido Perdisa; GS=Giovanni Spinella; LB=Lucio Bonato; LM=Lucio Maniscalco; LS=Leonardo Scuderi; NDL= Nino Di Lucia; OJ=Ottavio Janni; PL=Paolo Lucido; PM=Paolo Matteucci; RI=Renzo Ientile; SS=Salvatore Surdo; TLM=Tommaso La Mantia; VDD= Vincenzo Di Dio.

Sono state incluse anche le osservazioni di specie comuni ma che non erano state esplicitamente indicate per alcune delle isole che compongono lo Stagnone. In alcuni casi (Damigella di Numidia, Gufo comune) si sono riportate le informazioni anche storiche relative a queste specie rare osservate nella terraferma ma in prossimità dello Stagnone.

In questa check-list vengono seguiti la sequenza ed i relativi nomi italiani e scientifici della check-list degli uccelli ad oggi rinvenuti in Italia (BRICCHETTI & FRACASSO, 2015).

## RISULTATI E DISCUSSIONE

### **Oca granaiola *Anser fabalis***

Già riportata nella precedente check list ma senza alcuna osservazione recente (LO VALVO & MASSA, 1999). 1 ind. il 6.I.2013 allo Stagnone (AO).

### **Volpoca *Tadorna tadorna***

Nella precedente check list ritenuta possibile nidificante (LO VALVO & MASSA, 1999), dal 2013 si sono raccolte le prove di nidificazione con l'osservazione di 17 pulcini e due adulti il 20.V.2013 negli stagni temporanei adiacenti alle saline di San Teodoro (OJ, SS); 6 pulcini osservati il 2.VI.2014 negli stagni temporanei adiacenti alle saline di San Teodoro (AC, SS); alcuni giovani all'isola grande il 7.VIII.2014 (LS, TLM); l'11.V.2015 osservati 75 ind. adulti insieme a qualche pulcino all'Isola Grande e osservati 10 pulcini e 2 adulti negli stagni temporanei adiacenti alle saline di San Teodoro (DD, SS). Nel 2016 si sono riprodotte almeno 3 coppie: una con 12 pulli il 23.V.2016 a Isola Grande (SS). Osservati 21 pulli e 6 adulti l'8.V.2017 negli stagni temporanei adiacenti alle saline di San Teodoro (SS).

### **Casarca *Tadorna ferruginea***

Un ind. osservato il 20.I.2008 (BM) all'Isola Grande, ancora presente il 23.II.2008 (PL).

### **Germano reale *Anas platyrhynchos***

Nella precedente check list non riportato come nidificante (LO VALVO & MASSA, 1999). L'11.V.2015 osservati 6 pulli e 1 adulto negli stagni temporanei adiacenti alle saline di San Teodoro (SS).

### **Moretta tabaccata *Aythya nyroca***

1 ind. il 10.III.2012 alla salina di San Teodoro (RI); 1 ind. il 17.III.2015, stessa loc. (SS).

### **Smergo minore *Mergus serrator* (Fig. 4)**

Nella precedente check list ritenuto alquanto raro (LO VALVO & MASSA, 1999). Dal 2013 osservato regolarmente allo Stagnone in periodo invernale con 4 ind. il 19.XII.2013 (SS), 7 ind. sia l'1.XII che il 17.XII.2013 (SS), 14 ind. il 20.II.2014 (SS), 11 ind. l'11.I.2016 (SS), 17 ind. il 18.I.2016 (GS, SS) e 11 ind. l'8.II.2016 (AC, ALM, DD, GS, SS, TLM, VDD).



Fig. 4 — Due individui di Smergo minore, specie poco frequente in Sicilia ma osservata regolarmente allo Stagnone (Foto D. D'Amico).

### **Svasso maggiore *Podiceps cristatus***

Riportata come svernante nella precedente check list con osservazioni fra novembre e febbraio (LO VALVO & MASSA, 1999). Osservato in tutti i mesi dell'anno tranne luglio e agosto, probabilmente per l'eccessivo disturbo di turisti, barche, kite surf. Da segnalare 45 ind. il 17.III.2015 con una coppia in parata (SS), 1 ind. l'11.V.2015 (DD, SS), 1 ind. il 29.VI.2015 (SS) e 2 ind. l'11.IV.2016 (DD, SS), 14 ind. con due coppie in parata il 9.V.2016 (PM, SS).

### **Fenicottero *Phoenicopterus roseus***

Specie segnalata (LO VALVO & MASSA, 1999) ma in incremento. Durante le recenti osservazioni sono stati letti 118 anelli colorati appartenenti a 69 individui. Si riporta solo la provenienza dei soggetti inanellati (di 9 ind. si attendono ancora le schede di risposta): 60% Francia, 17% Italia, 13% Spagna, 10% Algeria.

### **Cicogna bianca *Ciconia ciconia* (Fig. 5)**

43 ind. a Mozia il 4.VIII.2012 (ALM, FLV, TLM).

**Cicogna nera *Ciconia nigra*** (Fig. 6)

Già segnalata nella precedente lista. 4 ind. il 20.V.1987 a Isola Grande (SS), 2 ind. l'8.V.2015 alla salina di San Teodoro (DD).



*Fig. 5*



*Fig. 6*

*Figg. 5 e 6* — Le Cicogne bianche transitano numerose nello Stagnone durante le migrazioni (Foto T. La Mantia) e qualche volta si osserva la più rara Cicogna nera (Foto S. Surdo).



**Spatola *Platalea leucorodia***

Specie segnalata (LO VALVO & MASSA, 1999) ma in incremento. Durante le recenti osservazioni sono stati letti 29 anelli colorati appartenenti a 13 individui. Si riporta solo la loro provenienza: 33% Italia, 33% Ungheria, 17% Francia, 8% Serbia, 8% Croazia.

**Airone guardabuoi *Bubulcus ibis***

1 ind. l'11.IX.2012 alle Saline di San Teodoro (GS).

**Pellicano *Pelecanus onocrotalus***

1 ind. catturato nell'ottobre 1973 alle saline di Marsala (MASSA *et al.*, 1979).

**Falco pecchiaiolo *Pernis apivorus***

Presente nella precedente check list. Almeno 50 ind. l'8.V.2015 alla salina di San Teodoro (DD); 14 ind. l'11.V.2015 all'Isola Grande (DD, SS).

**Aquila minore *Aquila pennata***

1 ind. il 13.I.2012 e 1 ind. il 5.IV.2012 alla Salina di San Teodoro (DD); 1 ind. il 25.II.2014 alla Salina Genna (SS).

**Albanella reale *Circus cyaneus***

Riportata come sporadica durante la migrazione autunnale. 1 ind. il 16.XI.2015 a Isola Grande (DD, GP, SS); 1 ind. il 21.I.2016 alla salina di San Teodoro (DD); almeno 1 ind. l'8.II.2016 (AC, ALM, DD, GS, SS, TLM, VDD).

**Albanella minore *Circus pygargus***

Riportata nella precedente check list ma senza indicazione di dati. 1 ind. l'8.V.2015 alla salina di San Teodoro (DD); 1 ind. maschio l'11.IV.2016 a Isola Grande (DD, SS).

**Poiana *Buteo buteo***

1 ind. trovato morto e 1 ind. in volo all'isola Grande il 7.VIII.2014 (LS, TLM) nella pineta; 2 ind. il 9.III.2016 a Mozia (LS, TLM). Osservata una



coppia l'11.IV.2016 a Isola Grande (DD, SS), di cui un individuo trasportava dei rami con le zampe. È probabile che nidifichi su qualche pino.

### **Smeriglio *Falco columbarius***

Vista una coppia il 23.II.2014 all'Isola Grande (AC, DD, SS).

### **Lodolaio *Falco subbuteo***

1 ind. l'11.V.2015 a Isola Grande (DD, SS).

### **Falco pellegrino *Falco peregrinus* (Fig. 7)**

Osservato 1 ind. l'11.IV.2016 a Isola Grande (DD, SS); 1 ind. immaturo il 23.V.2016 a Isola Grande (PM, SS). Osservato anche un ind. della sottospecie *calidus* il 28.XI.2016 alla salina di San Teodoro (SS).

### **Gallinella d'acqua *Gallinula chloropus***

Segnalata come probabile nidificante nella precedente check list. Riscontrata la nidificazione con l'osservazione di almeno 2 pulcini e due adul-

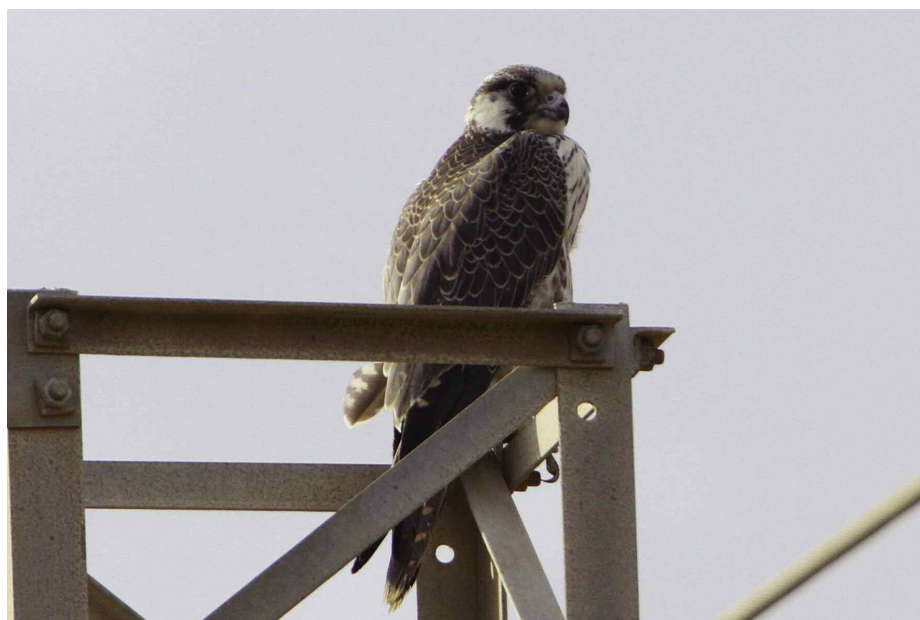


Fig. 7 — L'esemplare di Falco pellegrino della sottospecie *calidus* osservato allo Stagnone (Foto S. Surdo).

ti il 20.V.2013 negli stagni temporanei adiacenti alle saline di San Teodoro (OJ, SS); 2 pulcini e 1 adulto il 23.VII.2014 a Salina Infersa (SS).

### **Damigella di Numidia *Grus virgo***

2 ind. a Birgi, presso Marsala (TP) il 6.IX.1964 (SORCI *et al.*, 1973).

### **Folaga *Fulica atra***

Un raggruppamento insolito di almeno 20 ind. nello Stagnone, 30.XII.2007 (TLM); considerata “piuttosto scarsa nelle acque salmastre” da LO VALVO & MASSA (1999).

### **Gru *Grus grus***

Riportata come migratrice primaverile e autunnale nella precedente Check list. Si sospetta la possibilità che pochi individui possano svernare a Isola Grande in quanto sono stati osservati 5 ind. il 23.II.2014 (AC, DD, SS), 1 ind. del 1° anno il 15.XI.2014 (AC, DD, SS), 31 ind. l'11.I.2016 (SS), 12 ind. l'8.II.2016 (AC, ALM, DD, GS, SS, TLM, VDD). Tutte le osservazioni si riferiscono ad individui posati e che, anche se involati, sono rimasti sull'isola.

### **Occhione *Burhinus oedicephalus***

Non segnalato nella precedente Check list, trovato nidificante. 1 ind. il 10.VII.2014 a Isola Grande (SS); 1 ind. il 6.IX.2014 a Isola Grande (SS); 4 ind. e un nido con due uova l'11.V.2015 a Isola Grande (DD, SS); 2 ind. il 18.V.2015 a Isola Grande (SS); almeno 4 ind. l'11.IV.2016 a Isola Grande (DD, SS); almeno 2 ind. il 16.V.2016 a Isola Grande (SS); almeno 3 coppie il 23.V.2016 a Isola Grande (SS); 16 ind. il 10.X.2016 a Isola Grande (GS, SS).

### **Beccaccia di mare *Haematopus ostralegus***

1 ind. il 30.IV.1987 a Isola Grande (SS); 1 ind. il 10.I.2012 alla salina di San Teodoro (DD); 1 ind. il 15.V.2017 alla salina di San Teodoro (SS).

### **Cavaliere d'Italia *Himantopus himantopus***

Specie irregolarmente svernante (SURDO, 2016). Nel 2016 sono state contate 10 coppie all'Isola Grande e 5 coppie nei pantani presso la salina di San Teodoro (SS). Purtroppo il successo riproduttivo è bassissimo o nullo a causa dei tanti episodi rilevati di predazione da parte di cani randagi (i cani rinselvaticiti o domestici rappresentano un problema in molte aree del mondo cfr. BRICKNER, 2000).

### **Avocetta *Recurvirostra avosetta***

Trovato 1 uovo nell'isola grande il 7.VIII.2014 (TLM, LS); nel 2016 sono state contate una quindicina di coppie all'Isola Grande (SS). Anche in questo caso s'ipotizza uno scarsissimo successo riproduttivo a causa dei tanti episodi rilevati di predazione da parte di cani randagi.

### **Corriere grosso *Charadrius hiaticula***

Segnalato nella precedente check list come migratore. Recenti osservazioni sono state effettuate anche in periodo invernale (SURDO, 2016). Interessante l'osservazione di 25 ind. il 6.IX.2014 a Isola Grande (SS).

### **Corriere piccolo *Charadrius dubius***

Una coppia con comportamento territoriale e allarmante l'11.IV.2016 a Isola Grande (DD, PM, SS).

### **Fratino *Charadrius alexandrinus***

42 coppie riportate da MASSA (1977); nella precedente check list la popolazione nidificante era stimata in circa 50 coppie. Nel 2016 sono state contate 8 coppie, di cui 7 all'Isola Grande, concentrate principalmente sulla costa occidentale, e 1 alla salina Ettore (SURDO & MATTEUCCI, 2016). Nella vicina salina Genna sono state contate 4 coppie, ma questa area era stata esclusa dal censimento di MASSA (1977). La specie è in forte declino in tutta Italia (BIONDI & PIETRELLI, 2011), ma in questo caso il forte calo non si può attribuire al disturbo antropico poiché l'isola nel periodo primaverile è poco disturbata e l'ambiente ha subito negli ultimi decenni pochissimi cambiamenti. Occorrono ulteriori studi per ricercare quali altri fattori influiscono negativamente sulle popolazioni locali di Fratino.

### **Beccaccia *Scolopax rusticola***

1 ind. l'8.II.2016 a Isola Grande (AC, ALM, DD, GS, SS, TLM, VDD).

### **Pittima minore *Limosa lapponica***

4 ind. il 6.XII.2009 alla salina di San Teodoro (LM); 1 ind. il 5.II.2012 alla salina di San Teodoro (NDL, AV); 1 ind. il 10.III.2012 alla salina di San Teodoro (RI); 1 ind. il 10.V.2012 alla salina di San Teodoro (DD); 1 ind. il 17.III.2013 alla salina di San Teodoro (AV); 3 ind. il 24.VII.2013 alla salina di San Teodoro; 8 ind. il 10.X.2016 a Isola Grande; 3 ind. il 13.XI.2016 a Isola Grande; 6 ind. il 28.XI.2016 alla salina di San Teodoro (SS).

**Chiarlo piccolo *Numenius phaeopus* (Fig. 8)**

2 ind. il 23.VII.2014 alla salina di San Teodoro (SS); 1 ind. il 16.V.2016 a salina Genna (PM, SS).



Fig. 8 — Il Chiarlo piccolo è una specie in diminuzione, ma è possibile osservarla allo Stagnone (Foto D. D'Amico).

**Voltapietre *Arenaria interpres***

8 ind. il 10.III.2012 alla salina di San Teodoro (RI); 4 ind. il 20.IX.2012 alla salina di San Teodoro (DD); 1 ind. il 23.III.2014 alla salina di San Teodoro (SS); 18 ind. il 6.IX.2014 a Isola Grande (SS); 10 ind. il 15.IX.2014 a Isola Grande (DD, SS); 1 ind. l'8.X.2014 alla salina di San Teodoro (SS); 1 ind. il 25.I.2015 alla salina di San Teodoro (SS); 1 ind. il 17.III.2015 alla salina di San Teodoro (SS); 1 ind. l'11.V.2015 a Isola Grande (DD, SS); 2 ind. il 16.XI.2015 a Isola Grande (DD, SS); 3 ind. l'8.II.2016 a Isola Grande (AC, ALM, DD, GS, SS, TLM, VDD); 1 ind. l'11.IV.2016 a Isola Grande (DD, SS); 2 ind. il 23.V.2016 e il 10.X.2016 a Isola Grande (SS, GS); 3 ind. il 31.X.2016 alla salina di San Teodoro; 1 ind. il 13.XI.2016 a Isola Grande (SS); 2 ind. il 5.I.2017 (DD) e il 13.III.2017 alla salina di San Teodoro (SS).

**Gambecchio nano *Calidris temminckii***

2 ind. osservati il 29.IV.2015 e l'11.V.2015 negli stagni temporanei adiacenti alle saline di San Teodoro (SS).

### **Gabbiano roseo *Chroicocephalus genei***

Segnalato solamente come svernante nella precedente Check list. Si hanno osservazioni in tutti i mesi dell'anno (si riportano i dati più significativi e nel caso di più osservazioni mensili il massimo numero di ind. osservati): 50 ind. il 19.IX.2012 alle saline di san Teodoro (DD); 50 ind. l'1.VII.2013 alle saline di san Teodoro (SS); 1 ind. il 13.X.2013 alla salina Genna (SS); 104 ind. il 17.XII.2013 alle saline di san Teodoro e Genna (SS); 30 ind. il 27.IV.2013 alla salina Genna (SS); 58 ind. il 6.I.2014 alle saline di San Teodoro (SS); 38 ind. il 9.III.2014 alle saline di San Teodoro e Genna (SS); 35 ind. il 31.V.2014 alla salina Genna (AC); 13 ind. all'isola grande il 7.VIII.2014 (LS, TLM); 12 ind. l'11.VI.2015 alle saline di san Teodoro (DD, SS); 70 ind. il 31.VIII.2015 alle saline di san Teodoro (SS); 50 ind. il 16.IX.2015 a Isola Grande (DD, SS, GP); 80 ind. l'8.II.2016 (AC, ALM, DD, GS, SS, TLM, VDD) in totale fra Isola Grande e saline di San Teodoro.

### **Sterna maggiore *Hydroprogne caspia***

1 ind. il 6.IX.2014 a Isola Grande (AC, DD, ALM, TLM, SS, VDD); 2 ind. il 15.IX.2014 (SS), il 18.IX.2014 (DD) e l'8.X.2014 alla salina di San Teodoro (SS); 1 ind. con anello rosso svedese illeggibile il 24.X.2016 alla salina di San Teodoro (SS, GC); 1 ind. il 21.IV.2017 alla salina di San Teodoro (SS) e 2 ind. il 15.V.2017 a Isola Grande (SS).

### **Colombaccio *Columba palumbus***

Diversi individui a Mozia e a S. Maria, 4.VIII.2012 (ALM, FLV, TLM); alcuni a Mozia il 9.III.2016 (LS, TLM). Di recente osservato in occasione di tutti i sopralluoghi. Il numero massimo di individui osservati è c. 200 il 10.X.2016 a Isola Grande (GS, SS).

### **Tortora selvatica *Streptopelia turtur***

Non osservata da LO VALVO & MASSA (1999) nelle isole dello Stagnone, ma ritenuta migratore regolare come in tutta la costa occidentale della Sicilia. Osservati 1-2 ind. l'11.V.2015, l'11.IV.2016 e il 23.V.2016 a Isola Grande (PM, SS); alcune a Mozia il 9.III.2016 (LS, TLM).

### **Tortora dal collare *Streptopelia decaocto***

Non ancora osservata nelle isole dello Stagnone (LO VALVO & MASSA, 1999). 1-2 ind. a Isola Grande il 16.XI.2015 (SS); alcuni ind. a Mozia il 9.III.2016 (LS, TLM), l'11.IV.2016 e in canto il 23.V.2016 a Isola Grande (PM, SS).

**Assiolo *Otus scops***

Molte piume di un individuo adulto trovate a Mozia 9.III.2016 (LS, TLM).

**Gufo comune *Asio otus***

1 ind. il 27.VI.2011 allo Stagnone lato terraferma (FB).

**Succiacapre *Caprimulgus europaeus***

1 ind. il 10.VIII.2014 a Isola Grande (SS); 1 ind. il 23.V.2016 a Isola Grande (SS); il 26.VI.2016 accertata la nidificazione, osservato un adulto e un pullus (CUSMANO & SURDO, 2017).

**Rondone maggiore *Tachymarptis melba***

Non ancora citato nelle isole dello Stagnone (LO VALVO & MASSA, 1999). Osservati alcuni individui il 7.VIII.2014 all'Isola Grande (LS, TLM).

**Ghiandaia marina *Coracias garrulus***

1 ind. il 23.V.2016 a Isola Grande (PM, SS).

**Allodola *Alauda arvensis***

Un gruppetto il 9.III.2016 a Mozia (LS, TLM) dove non era nota. È regolarmente presente durante il periodo autunno-inverno in tutto lo Stagnone.

**Topino *Riparia riparia***

2 ind. il 30.III.2015 alla salina di San Teodoro (SS); 1 ind. l'11.V.2015 a Isola Grande (DD, SS); 2 ind. il 18.V.2015 alla salina di San Teodoro (SS); 2 ind. l'11.IV.2016 a Isola Grande (DD, SS); 1 ind. il 23.IV.2016 alla salina di San Teodoro (PM, SS).

**Rondine *Hirundo rustica***

Riportata come specie migratrice da LO VALVO & MASSA (1999). Trovati 3 nidi con i piccoli a Mozia il 4.VIII.2012 (ALM, FLV, TLM). Un nido rinvenuto all'interno di un capannone l'1.VII.2017 a Isola Grande (SS).

**Rondine rossiccia *Cecropis daurica***

1 ind. il 28.II.2013 alla salina di San Teodoro (SS); 1 ind. il 17.III.2015 alla salina di San Teodoro (SS); 2 ind. il 15.V.2017 a Isola Grande (SS).

**Spioncello *Anthus spinoletta* (Fig. 9)**

1 ind. il 23.II.2014 a Isola Grande (DD, SS); 1 ind. il 15.XI.2014 a Isola Grande (DD, SS); 5 ind. il 16.XI.2015 a Isola Grande (DD, GP, SS); 1 ind. l'11.I.2016 alla salina di San Teodoro (SS); 1 ind. l'8.II.2016 a Isola Grande (AC, ALM, DD, GS, SS, TLM, VDD).

**Lui verde *Phylloscopus sibilatrix***

2 ind. l'11.V.2015 a Isola Grande (DD, SS); 3 ind. l'11.IV.2016 a Isola Grande (DD, SS).

**Forapaglie comune *Acrocephalus schoenobaenus***

2 ind. l'11.V.2015 a Isola Grande (DD, SS).

**Beccafico *Sylvia borin***

1 ind. il 15.IX.2013 all'Isola di Mozia (DD, SS); 3 ind. il 15.IX.2014 all'Isola di Mozia (SS); 3 ind. l'11.V.2015 a Isola Grande (DD, SS).

**Sterpazzola *Sylvia communis***

1 ind. l'11.IV.2016 a Isola Grande (DD, SS).



Fig. 9 — Lo Spioncello può essere osservato regolarmente in inverno negli ambienti umidi dello Stagnone (Foto D. D'Amico).



**Sterpazzolina di Moltoni *Sylvia subalpina***

Specie non trattata nella precedente check list (LO VALVO & MASSA, 1999) in quanto riconosciuta come taxon valido solo recentemente (BRAMBILLA *et al.*, 2008; SVENSSON, 2013). 1 ind. il 15.IX.2013 sull'Isola di Mozia riconosciuto per il verso caratteristico (ACO, BS, DD, SS).

**Regolo *Regulus regulus***

10 ind. il 15.XI.2014 a Isola Grande (DD, SS, AC, AB); 2 ind. l'8.II.2016 a Isola Grande (AC, ALM, DD, GS, SS, TLM, VDD).

**Balia nera *Ficedula hypoleuca***

Segnalata nella precedente check list una ricattura (LO VALVO & MASSA, 1999). Osservata il 30.IV.1987 a Isola Grande (SS); 1 ind. l'11.V.2015 a Isola Grande (DD, SS); 3 ind. l'11.IV.2016 a Isola Grande (DD, SS).

**Balia dal collare *Ficedula albicollis***

10 ind. l'11.V.2015 a Isola Grande (DD, SS).

**Codirosso *Phoenicurus phoenicurus***

1 ind. il 20.IX.2012 alla salina di San Teodoro (DD); 1 ind. il 15.IX.2013 all'Isola di Mozia (DD, SS); 2 ind. il 15.IX.2014 all'Isola di Mozia (SS); 1 ind. l'11.IV.2016 a Isola Grande (DD, SS).

**Storno nero *Sturnus unicolor***

Status residente, immigrato di recente. Presente in tutte le visite, osservati adulti al nido in data 15.V.2017 all'Isola Grande (SS).

**Cinciallegra *Parus major***

1 ind. l'8.V.2012 alla salina di San Teodoro (DD).

**Frosone *Coccothraustes coccothraustes***

6 ind. il 15.XI.2014 a Isola Grande (AB, AC, DD, SS).

**Verdone *Chloris chloris***

Diversi ind. il 15.XI.2014 a Isola Grande (AB, AC, DD, SS).

## CONCLUSIONI

La particolare eterogeneità del sistema isole-lagune e in particolare dell'Isola Grande, anche esaltata dalle attività antropiche, come il mantenimento delle saline (IENTILE *et al.*, 2011) contribuisce a creare nuove nicchie e ad accrescere quindi il valore dell'area. Tuttavia, nonostante la sua importanza, lo Stagnone è stato trascurato dalla ricerca di campo nei decenni scorsi. Le osservazioni sistematicamente compiute negli ultimi anni hanno permesso di ampliare le conoscenze degli uccelli di questa importante area umida ma anche di evidenziarne le emergenze. In particolare lo scarso successo riproduttivo di specie come l'Avocetta e il Cavaliere d'Italia evidenzia la necessità di interventi di tutela attiva. Una riflessione va inoltre compiuta sull'impatto che alcune attività turistiche hanno sulla stabilità delle popolazioni, tenuto conto del fatto che, come è stato scritto, la laguna "Is the best place for windsurfing, kitesurfing, canoeing, wakeboarding and water skiing" (STĂNCIULESCU & STRUGARI, 2014). Il mancato insediamento dello Svasso maggiore è, infatti, probabilmente da imputare a questo e in particolare al kitesurfing del quale sono noti da tempo gli impatti (LE CORRE *et al.*, 2009; DAVENPORT & DAVENPORT, 2006) peraltro oggetto di un convegno tenutosi a Marsala nell'ottobre 2016 ("Interramento della bocca nord dello Stagnone, Kitesurf e turismo sportivo sostenibile: imminente emergenza ambientale").

*Ringraziamenti.* — Desideriamo ringraziare sentitamente per avere gentilmente messo a disposizione i propri dati e prestato il loro aiuto durante le escursioni sul campo nonché per aver permesso l'utilizzo di alcuni loro dati condivisi sulla piattaforma Ornitho tutte le persone citate nei materiali e metodi. Le osservazioni di T. La Mantia sono state in parte compiute nell'ambito del Progetto di Ricerca PSR 2007/2014 Misura 214/2. La ricerca rientra tra i Censimenti faunistici svolti da Salvatore Surdo per conto del Dipartimento SAAF dell'Università degli Studi di Palermo. Si ringrazia per aver consentito l'ingresso nella parte Sud dell'Isola Grande, il proprietario Giacomo D'Ali Staiti e le signore Carla Pizzurro e Adele Occhipinti. Ringraziamo Vito Alfredo Sieli, Maurizio Bonomo e il notaio Luigi Manzo per avere consentito le osservazioni sull'Isola di Santa Maria.

## BIBLIOGRAFIA

- BRAMBILLA M., VITULANO S., SPINA F., BACCETTI N., GARGALLO G., FABBRI E., GUIDALI F., & RANDI E., 2008. A molecular phylogeny of the *Sylvia cantillans* complex: Cryptic species within the Mediterranean basin. *Mol. Phyl. & Evol.*, 48: 461–472.
- BRICHETTI P. & FRACASSO G., 2015. Check list degli uccelli italiani aggiornata al 2014. *Riv. ital. Orn.*, 85 (1): 31-50.
- BRICKNER I., 2000. The impact of domestic dogs (*Canis familiaris*) on wildlife welfare and conservation: a literature review. With a situation summary from Israel. Ms Thesis, Tel Aviv University.
- BIONDI M. & PIETRELLI L. (a cura di), 2011. Il Fratino - status, distribuzione, biologia e conserva-

- zione di una specie minacciata. Atti del Convegno Nazionale. Bracciano (Roma), 18 settembre 2010. Le Scienze (13). *Edizioni Belvedere*.
- CUSMANO A. & SURDO S., 2017. Il Succiacapre *Caprimulgus europaeus* (Aves Caprimulgiformes) nidificante allo Stagnone di Marsala (Trapani). *Naturalista sicil.*, 41.
- DAVENPORT J. & DAVENPORT J.L., 2006. The impact of tourism and personal leisure transport on coastal environments: A review. *Estuarine, Coastal and Shelf Science*, 67: 280-292.
- IENTILE R., RÜHL J., LA MANTIA T. & MASSA B., 2011. I cambiamenti nell'ecosistema della Riserva Naturale di Vendicari e gli effetti sull'avifauna. *Ed. Danaus*, Palermo, pp. 1-96.
- LE CORRE N., GÉLINAUD G. & BRIGAND L., 2009. Bird disturbance on conservation sites in Brittany (France): the standpoint of geographers. *J. Coast Conserv.*, 13: 109-118.
- LO VALVO F. & MASSA B., 1999. Lista commentata dei Vertebrati terrestri della Riserva Naturale Orientata "Isole dello Stagnone" (Sicilia). *Naturalista sicil.*, 23: 419-466.
- MASSA B., BAGLIERI S. & CANGIALOSI G., 1979. Nouvelles données pour l'étude des migrations à travers la Méditerranée centrale. *Alauda*, 47: 17-27.
- MASSA B., LO CASCIO P., IENTILE R., CANALE E.D. & LA MANTIA T., 2015. Gli uccelli delle isole circumsiciliane. *Naturalista sicil.*, 39 (2): 105-373.
- SORCI G., MASSA B. & CANGIALOSI G., 1973. Avifauna delle Isole Egadi con notizie riguardanti quella della provincia di Trapani (Sicilia). *Riv. ital. Orn.*, 43: 1-119.
- SURDO S., 2016. Note sui limicoli svernanti nelle zone umide costiere della Provincia di Trapani. *Naturalista sicil.*, 40: 33-49.
- SURDO S. & MATTEUCCI P. 2016. Indagine comparativa sulla popolazione nidificante di Fratino *Charadrius alexandrinus* (Aves Charadriiformes) nelle saline della Provincia di Trapani. *Naturalista sicil.*, 40: 289-299.
- STÂNCIULESCU G.C. & STRUGARI D.M., 2014. Considerations about lagoon tourism in Europe. *Cactus Tourism J.*, 9 (1): 6-11.
- SVENSSON L., 2013. A taxonomic revision of the Subalpine Warbler *Sylvia cantillans*. *Bull. Br. Orn. Club*, 133: 240-248.

*Indirizzo degli autori* — S. SURDO e T. LA MANTIA, c/o Dipartimento di Scienze Agrarie, Alimentari e Forestali, viale delle Scienze, Edificio 4 – 90128 Palermo; e-mail: salvatore.surdo@unipa.it, tommaso.lamantia@unipa.it; D. D'AMICO, via San Lorenzo, 354 - 90146 Palermo (I); mail : davidewup@email.it